



คู่มือการปฏิบัติงาน (Work Manual)

กระบวนการ การให้บริการชุดข้อมูลภูมิสารสนเทศคมนาคม
ศูนย์เทคโนโลยีสารสนเทศและการสื่อสาร
สำนักงานปลัดกระทรวงคมนาคม

ศูนย์เทคโนโลยีสารสนเทศและการสื่อสาร
สำนักงานปลัดกระทรวงคมนาคม
กุมภาพันธ์ ๒๕๖๓

คำนำ

สำนักงานปลัดกระทรวงคมนาคม ได้ดำเนินการตามแนวทางการบริหารจัดการภาครัฐ (PMQA) หมวด ๖ การจัดการกระบวนการ ซึ่งเกณฑ์การพัฒนาคุณภาพการบริหารจัดการภาครัฐ (PMQA) หมวด ๖ ได้กำหนดให้มีการจัดทำคู่มือกระบวนการ

ศูนย์เทคโนโลยีสารสนเทศและการสื่อสาร สำนักงานปลัดกระทรวงคมนาคม ซึ่งเป็นหน่วยงานที่มีหน้าที่เกี่ยวข้องกับการให้บริการชุดข้อมูลภูมิสารสนเทศคมนาคม รวมทั้งให้คำปรึกษาแนะนำ หรือฝึกอบรมการใช้งานชุดข้อมูลภูมิสารสนเทศ และระบบที่เกี่ยวข้องกับงานด้านภูมิสารสนเทศคมนาคม ได้จัดทำคู่มือการให้บริการชุดข้อมูลภูมิสารสนเทศคมนาคม เพื่อให้ผู้ปฏิบัติงานของศูนย์เทคโนโลยีสารสนเทศและการสื่อสารสามารถนำคู่มือดังกล่าว ไปใช้ปฏิบัติงานในการให้บริการข้อมูลภูมิสารสนเทศ และใช้งานข้อมูลภูมิสารสนเทศได้อย่างมีประสิทธิภาพ

ศูนย์เทคโนโลยีสารสนเทศและการสื่อสาร
สำนักงานปลัดกระทรวงคมนาคม
กุมภาพันธ์ ๒๕๖๓

สารบัญ

	หน้า
๑. วัตถุประสงค์ของการจัดทำคู่มือ.....	๓
๒. ขอบเขต.....	๓
๓. คำจำกัดความ.....	๓
๔. หน้าที่ความรับผิดชอบ.....	๔
๕. Work Flow กระบวนการ.....	๖
๖. ขั้นตอนการปฏิบัติงาน.....	๖
๗. มาตรฐานคุณภาพงาน.....	๙
๘. ระบบติดตามประเมินผล.....	๑๐
๙. เอกสารอ้างอิง.....	๑๐
ภาคผนวก	
แบบฟอร์มที่ใช้.....	๑๒
รายชื่อผู้จัดทำ.....	๑๕

คู่มือการปฏิบัติงาน

กระบวนการ การให้บริการชุดข้อมูลภูมิสารสนเทศคมนาคม
ศูนย์เทคโนโลยีสารสนเทศและการสื่อสาร สำนักงานปลัดกระทรวงคมนาคม

๑. วัตถุประสงค์

- ๑.๑ เพื่อให้ผู้ปฏิบัติงานทราบ เข้าใจขั้นตอนการทำงาน สามารถทำงานได้อย่างถูกต้อง และสามารถเรียนรู้ และถ่ายทอดความรู้ทางด้านการแก้ไขปัญหาการใช้ไอทีได้อย่างมีประสิทธิภาพ
- ๑.๒ เพื่อเพิ่มคุณภาพในการบริการและเพิ่มประสิทธิภาพในการปฏิบัติงาน
- ๑.๓ เพื่อให้ผู้บริหารสามารถติดตามการปฏิบัติงานได้ทุกขั้นตอน อย่างต่อเนื่องและมีประสิทธิภาพ
- ๑.๔ เพื่อให้การปฏิบัติงานสอดคล้องกับนโยบาย วิสัยทัศน์ ภารกิจและเป้าหมายขององค์กร
- ๑.๕ เพื่อให้ผู้ปฏิบัติงานทราบว่าควรปฏิบัติงานอย่างไร เมื่อใด กับใคร และให้ผู้บริหารสามารถติดตามการทำงานได้ทุกขั้นตอน
- ๑.๖ เพื่อเป็นเครื่องมือในการฝึกอบรม เพราะช่วยสร้างความเข้าใจที่ชัดเจนและบรรยายละเอียดอย่างครบถ้วน
- ๑.๗ ใช้เป็นเอกสารอ้างอิงในการทำงาน เพราะบางกระบวนการอาจมีความซับซ้อน เกี่ยวกับหลายฝ่ายหลายบุคคล และใช้เป็นสื่อในการประสานงาน
- ๑.๘ เพื่อใช้เป็นเอกสารประกอบและแนวทางการปฏิบัติงานสำหรับบุคลากรที่เพิ่งเข้ามาทำงานใหม่
- ๑.๙ เพื่อเผยแพร่ชุดข้อมูล Transport FGDS ให้หน่วยงานในสังกัดกระทรวงคมนาคม และหน่วยงานภายนอก ตลอดจนประชาชนทั่วไป นำไปใช้งาน
- ๑.๑๐ เพื่อลดความซ้ำซ้อนในการจัดทำข้อมูลภูมิสารสนเทศด้านเส้นทางคมนาคม และประหยัดงบประมาณในภาพรวม
- ๑.๑๑ เพื่อสนับสนุนหน่วยงานภาครัฐ ให้เกิดการพัฒนาระบบภูมิสารสนเทศอย่างกว้างขวาง

๒. ขอบเขต

คู่มือการปฏิบัติงานนี้ครอบคลุมขั้นตอนต่าง ๆ ดังนี้

- ๒.๑ การศึกษา วิเคราะห์ความต้องการในการจัดทำชุดข้อมูลพื้นฐานเชิงพื้นที่ด้านเส้นทางคมนาคม
- ๒.๒ การจัดทำแผนปฏิบัติการปรับปรุงข้อมูล Transport FGDS
- ๒.๓ การปรับปรุงชุดข้อมูล Transport FGDS
- ๒.๔ การให้บริการชุดข้อมูล Transport FGDS

๓. คำจำกัดความ

๓.๑ เทคโนโลยีสารสนเทศ (Information Technology) หมายถึง อุปกรณ์หรือเครื่องมือที่เกี่ยวข้องกับการรวบรวม ประมวลผล เก็บรักษา และเผยแพร่ข้อมูลและสารสนเทศ โดยรวมทั้งฮาร์ดแวร์ ซอฟต์แวร์ ฐานข้อมูล และการสื่อสาร โทรคมนาคม

๓.๒ ข้อมูล หมายถึง ข้อเท็จจริงเกี่ยวกับเหตุการณ์ หรือข้อมูลดิบที่ยังไม่ผ่านการประมวลผล ยังไม่มีความหมายในการนำไปใช้งาน ข้อมูลอาจเป็นตัวเลข ตัวอักษร สัญลักษณ์ รูปภาพ เสียง หรือภาพเคลื่อนไหว

๓.๓ สารสนเทศ หมายถึง ข้อมูลที่ได้ผ่านการประมวลผลหรือจัดระบบแล้ว เพื่อให้มีความหมายและคุณค่าสำหรับผู้ใช้

๓.๔ ระบบภูมิสารสนเทศ หมายถึง ศาสตร์และศิลป์ที่เกี่ยวข้องกับข้อมูลเชิงพื้นที่ ที่มีตำแหน่งอ้างอิงบนพื้นผิวโลก (Geospatial data) หรือ เป็นการนำเสนอข้อมูลของสถานที่ใดๆ ในลักษณะของแผนที่เพื่อให้ง่ายต่อความเข้าใจของผู้ใช้ ซึ่งตัวข้อมูลที่น่าเสนอมีลักษณะเป็นการประกอบกันของชั้นข้อมูลหลายๆ ระดับ ชั้นข้อมูลที่น่ามาประกอบกันขึ้นอยู่กับจุดประสงค์ของผู้ใช้เป็นหลัก

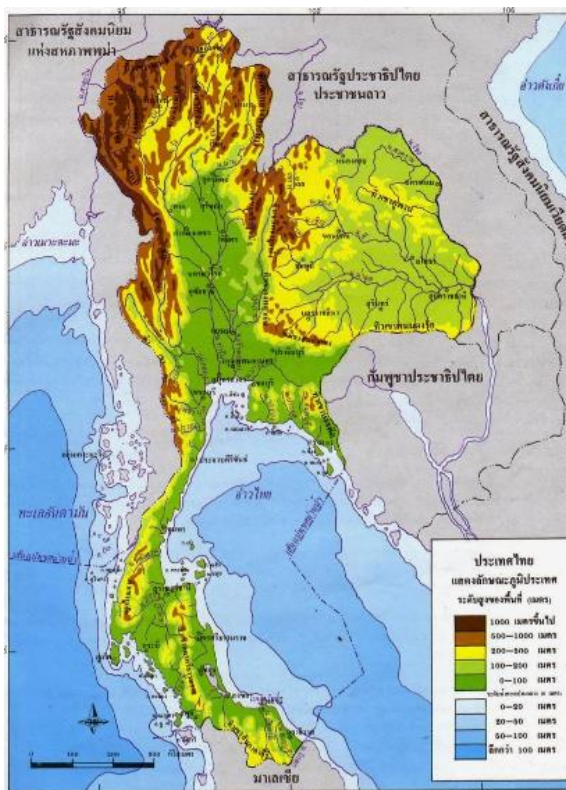
๓.๕ ข้อมูลเชิงพื้นที่ (Spatial data) หมายถึง ข้อมูลที่สามารถอ้างอิงกับตำแหน่งทางภูมิศาสตร์ (Geo-referenced) ทางภาคพื้นดิน จำเป็นต้องอ้างอิงกับตำแหน่งทางภูมิศาสตร์ระบบจะมุ่งเน้นข้อมูลที่เกี่ยวข้องกับพื้นที่ ซึ่งข้อมูลเหล่านี้สามารถแบ่งลักษณะของข้อมูลเชิงพื้นที่เป็น ๓ ลักษณะ ดังนี้-

- ๑) จุด (Point) เป็นลักษณะที่ใช้แสดงตำแหน่งของพื้นที่นั้นๆ เช่น ที่ตั้งจังหวัด หมู่บ้าน เป็นต้น
- ๒) เส้น (Line) เป็นลักษณะที่ใช้แสดงลักษณะเชื่อมต่อของพื้นที่โดยทั่วไปจะแสดงเป็นกลุ่มของเส้น (Polyline) เช่น ทางถนน ทางรถไฟ เป็นต้น
- ๓) ข้อมูลรูปปิด (Polygon) เป็นลักษณะที่ใช้แสดงพื้นที่หรือขอบเขต เช่น พื้นที่จังหวัด พื้นที่ทะเลสาบ เป็นต้น



๓.๖ แผนที่ คือ รูปภาพอย่างง่ายซึ่งจำลองบริเวณบริเวณหนึ่ง และมีการแสดงความสัมพันธ์ระหว่างองค์ประกอบต่าง ๆ เช่น วัตถุ หรือบริเวณย่อย ๆ ที่อยู่ในบริเวณนั้น แผนที่มักเป็นรูปสองมิติซึ่งแสดงระยะห่างระหว่างจุดสองจุดในบริเวณใดบริเวณหนึ่งได้อย่างถูกต้องตามหลักเรขาคณิต ยกตัวอย่างเช่น แผนที่ทางภูมิศาสตร์ นอกจากนี้เรายังสามารถวาดแผนที่แสดงคุณสมบัติของบริเวณต่าง ๆ บนพื้นโลก โดยที่แบ่งตามลักษณะการใช้งานได้ ๓ ประเภท ได้แก่

- ๑) แผนที่อ้างอิง (General reference map) เป็นแผนที่หลักในการทำแผนที่ชนิดอื่นๆ ได้แก่ แผนที่ภูมิประเทศ (Topographic Map) เป็นแผนที่แสดงลักษณะภูมิประเทศบนพื้นผิวโลก ประกอบด้วยภูเขา แม่น้ำ ที่ราบ เนินเขา โดยใช้สีต่าง ๆ ได้แก่ สีเขียว สีน้ำตาล สีฟ้า เป็นต้น



๒) แผนที่เฉพาะเรื่อง เป็นแผนที่แสดงรายละเอียดข้อมูลเรื่องใดเรื่องหนึ่งที่สัมพันธ์กัน เพื่อใช้ในกิจการเฉพาะอย่าง โดยอาจซ้อนอยู่บนแผนที่พื้นฐาน เช่น แผนที่ป่าไม้ แผนที่ท่องเที่ยว แผนที่การใช้ที่ดิน แผนที่แสดงเส้นทางคมนาคม แผนที่แสดงแหล่งแร่ เป็นต้น

๓) แผนที่เล่ม (Atlas) หมายถึง การนำแผนที่เฉพาะเรื่องหลาย ๆ เรื่องมารวมเป็นเล่ม เช่น แผนที่เล่มชุดแผนที่โลก ประกอบด้วยแผนที่แสดงลักษณะภูมิประเทศ ภูมิอากาศ เขตการปกครอง พืชพรรณ ธรรมชาติ แหล่งน้ำ เป็นต้น



๓.๗ คำอธิบายข้อมูล (metadata) หมายถึง ข้อมูลรายละเอียดที่อธิบายถึงความเป็นมาของข้อมูล ช่วยให้ผู้ใช้งานข้อมูลสามารถค้นหาแหล่งที่มาของข้อมูลได้ เพื่อบอกคุณลักษณะของข้อมูลสารสนเทศนั้น ๆ ซึ่งเปรียบเสมือนบัตรรายการข้อมูลในห้องสมุดของระบบภูมิสารสนเทศ

๓.๘ FGDS (Fundamental Geographic Data Set) หมายถึง ชั้นข้อมูลที่มีศักยภาพสูงสำหรับการใช้ข้อมูลร่วมกันระหว่างหน่วยงานต่าง ๆ สามารถเป็นข้อมูลฐานในการอ้างอิงเพื่อเพิ่มเติมชั้นข้อมูลและ Attributes ด้านอื่น ๆ ได้ โดยข้อมูลประเภทนี้เกี่ยวข้องกับลักษณะของภูมิประเทศทั่วไป

โดยที่ คณะกรรมการภูมิสารสนเทศแห่งชาติได้มีกำหนดชั้นข้อมูลภูมิสารสนเทศพื้นฐาน โดยมีหน่วยงานราชการดูแลและจัดทำชุดข้อมูลภูมิสารสนเทศพื้นฐาน ซึ่งได้กำหนดมาตราส่วนแผนที่ฐานของประเทศ ได้แก่ มาตราส่วน ๑ : ๒๕๐,๐๐๐, ๑ : ๕๐,๐๐๐, ๑ : ๒๕,๐๐๐, ๑ : ๑๐,๐๐๐ และ ๑ : ๔,๐๐๐ เพื่อให้เป็นมาตรฐานเดียวกันและสามารถใช้งานร่วมกันได้ ซึ่งได้กำหนดชั้นข้อมูลภูมิสารสนเทศพื้นฐานและหน่วยงานผู้ดูแลข้อมูลของประเทศไทย ดังนี้

- ๑) เขตการปกครอง - กรมการปกครอง
- ๒) เส้นทางคมนาคม - กระทรวงคมนาคม
- ๓) แม่น้ำ ลำธาร แหล่งน้ำ - กรมทรัพยากรน้ำ
- ๔) เขตชุมชน - กรมโยธาธิการและผังเมือง
- ๕) เขตป่าไม้ - กระทรวงทรัพยากรธรรมชาติและสิ่งแวดล้อม
- ๖) การใช้ที่ดิน - กรมพัฒนาที่ดิน
- ๗) รูปถ่ายทางอากาศ - กรมแผนที่ทหาร
- ๘) ภาพถ่ายจากดาวเทียม - สทอภ.
- ๙) หมุดหลักฐานแผนที่ - กรมแผนที่ทหาร
- ๑๐) ชั้นข้อมูลความสูงภูมิประเทศเชิงเลข (DEM) - กรมแผนที่ทหาร
- ๑๑) แผนที่ภูมิประเทศ - กรมแผนที่ทหาร
- ๑๒) แปลงที่ดิน - กรมที่ดิน
- ๑๓) อุทกศาสตร์ทางทะเล - กรมอุทกศาสตร์

๔. หน้าที่ความรับผิดชอบ

๔.๑ บุคลากร

- ๑) เจ้าหน้าที่ระดับผู้ปฏิบัติงาน (นักวิชาการคอมพิวเตอร์ปฏิบัติการ – ชำนาญการ)

๑.๑) รวบรวมข้อมูลและวิเคราะห์ความต้องการของระบบงานประยุกต์ และระบบข้อมูลของหน่วยงานที่ไม่ซับซ้อน เพื่อพัฒนาระบบงานเทคโนโลยีสารสนเทศในหน่วยงานให้มีประสิทธิภาพ และตรงตามความต้องการของหน่วยงานมากที่สุด

๑.๒) ศึกษา วิเคราะห์ ออกแบบ และพัฒนาระบบฐานข้อมูลภูมิสารสนเทศด้านการขนส่งกลางของกระทรวงคมนาคม

๑.๓) บูรณาการการพัฒนาชุดข้อมูลพื้นฐานเชิงพื้นที่ด้านเส้นทางคมนาคม (Transport Fundamental Data Set : Transport FGDS) รวมทั้งประสานการปรับปรุงชุดข้อมูลให้มีความถูกต้อง ครบถ้วน และทันสมัยอยู่เสมอ

๑.๔) ศึกษา วิเคราะห์ และเสนอแนะมาตรฐานข้อมูลพื้นฐานเชิงพื้นที่ด้านเส้นทางคมนาคม รวมทั้งการจัดทำและเผยแพร่ข้อมูลอธิบายข้อมูล (Metadata)

๑.๕) เผยแพร่ และให้บริการชุดข้อมูล Transport FGDS แก่หน่วยงานในสังกัด และหน่วยงานภาครัฐภายนอก รวมทั้งให้คำปรึกษา แนะนำ ช่วยเหลือในการนำชุดข้อมูลไปใช้งาน

๑.๖) สนับสนุนด้านวิชาการ ให้คำปรึกษา และถ่ายทอดองค์ความรู้ระบบภูมิสารสนเทศแก่หน่วยงานในสังกัด

๑.๗) การติดตามการดำเนินงานภูมิสารสนเทศของหน่วยงานเพื่อร่วมพัฒนาเทคโนโลยีสารสนเทศที่ทันสมัยอยู่เสมอ

๑.๘) เสนอผู้บริหารให้เห็นชอบรายงานผลการดำเนินการ

๒) หัวหน้ากลุ่มบริหารจัดการข้อมูลและสารสนเทศ

ตรวจพิจารณาถ้อยแถลงก่อนนำเสนอผู้อำนวยการศูนย์เทคโนโลยีสารสนเทศและการสื่อสารเพื่อพิจารณา

๓) ผู้อำนวยการศูนย์เทคโนโลยีสารสนเทศและการสื่อสาร

ตรวจพิจารณาถ้อยแถลงก่อนอนุมัติในหลักการ ก่อนนำเสนอผู้บริหารเพื่อพิจารณาให้ความเห็นชอบการใช้งานชุดข้อมูลพื้นฐานเชิงพื้นที่ด้านเส้นทางคมนาคมก่อนนำไปใช้ต่อไป

๔.๒ คณะกรรมการ

๑) คณะกรรมการบริหารคอมพิวเตอร์ ของกระทรวงคมนาคม

๒) คณะกรรมการเทคโนโลยีสารสนเทศและการสื่อสาร ของกระทรวงคมนาคม

๓) คณะทำงานพัฒนาและบริหารจัดการข้อมูลสารสนเทศคมนาคม และขับเคลื่อน Transport Big Data

๔) คณะกรรมการภูมิสารสนเทศแห่งชาติ

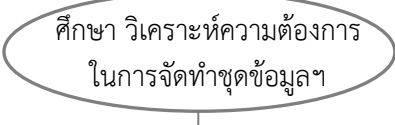
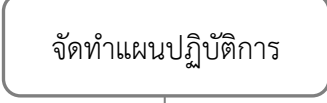
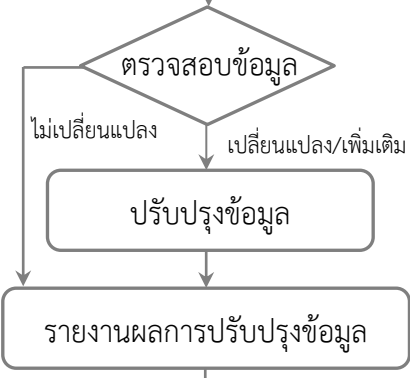
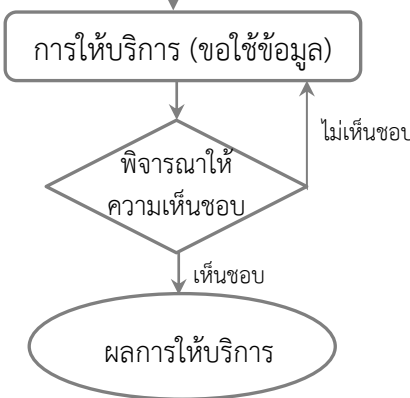
๔.๓ ส่วนราชการที่เกี่ยวข้อง

๑) หน่วยงานในสังกัดกระทรวงคมนาคม

๒) สำนักงานพัฒนาเทคโนโลยีอวกาศและภูมิสารสนเทศ (องค์การมหาชน)

๓) หน่วยงานส่วนราชการอื่น ๆ ที่เกี่ยวข้อง

๕. กระบวนการทำงาน (Work Flow)

ขั้นตอนการทำงาน (Work flows)	ผังงาน (Flow Charts)	ระยะเวลา	ผู้รับผิดชอบ* (ตำแหน่ง/กลุ่ม/ ฝ่าย)
ศึกษา วิเคราะห์ความต้องการในการจัดทำชุดข้อมูลพื้นฐานเชิงพื้นที่ด้านเส้นทางคมนาคม (Transport FGDS)	 <pre> graph TD A([ศึกษา วิเคราะห์ความต้องการในการจัดทำชุดข้อมูลฯ]) </pre>	๓๐ วัน	ผทส. นชค. ขส.
จัดทำแผนปฏิบัติการปรับปรุงข้อมูล Transport FGDS	 <pre> graph TD B[จัดทำแผนปฏิบัติการ] </pre>	๓๐ วัน	นชค. ขส.
ปรับปรุงข้อมูล Transport FGDS	 <pre> graph TD C{ตรวจสอบข้อมูล} -- "ไม่เปลี่ยนแปลง" --> E[รายงานผลการปรับปรุงข้อมูล] C -- "เปลี่ยนแปลง/เพิ่มเติม" --> D[ปรับปรุงข้อมูล] D --> E </pre>	๓๐๐ วัน	นชค. ขส. ผทส.
การให้บริการชุดข้อมูล Transport FGDS	 <pre> graph TD F[การให้บริการ (ขอใช้ข้อมูล)] --> G{พิจารณาให้ความเห็นชอบ} G -- "ไม่เห็นชอบ" --> F G -- "เห็นชอบ" --> H([ผลการให้บริการ]) </pre>	๓๐ วัน	นชค. ขส. CIO ประจำ คค. ผทส. นชค. ขส.

๖. ขั้นตอนการปฏิบัติงาน

ผู้รับผิดชอบ	ขั้นตอน/กิจกรรม	วิธีปฏิบัติ
นักวิชาการคอมพิวเตอร์	๖.๑ ศึกษา วิเคราะห์ความต้องการในการจัดทำชุดข้อมูลพื้นฐานเชิงพื้นที่ด้านเส้นทางคมนาคม (Transport FGDS)	๑) ทบทวนรายละเอียดของข้อมูลที่ต้องการ ๒) ศึกษาเทคโนโลยีที่เกี่ยวข้องกับระบบภูมิสารสนเทศ
นักวิชาการคอมพิวเตอร์ หัวหน้ากลุ่ม	๖.๒ จัดทำแผนปฏิบัติการปรับปรุงข้อมูล Transport FGDS	๑) รวบรวมข้อมูลจากหน่วยงานในสังกัด คค. ๒) จัดทำแบบฟอร์มเพื่อติดตามการปรับปรุงข้อมูล ๓) นำเสนอคณะทำงานพัฒนาและบริหารจัดการข้อมูลสารสนเทศคมนาคม และขับเคลื่อน Transport Big Data เพื่อพิจารณาอบหมายให้หน่วยงานในสังกัดที่เกี่ยวข้องดำเนินการตามแผนปฏิบัติการ ๔) ทำหนังสือเวียนให้หน่วยงานที่เกี่ยวข้องทราบรายละเอียดข้อมูลที่ต้องการให้ปรับปรุง
นักวิชาการคอมพิวเตอร์ หน่วยงานในสังกัด คค.	๖.๓ ปรับปรุงข้อมูล Transport FGDS	๑) ประสานหน่วยงานที่เกี่ยวข้องเพื่อขอข้อมูล ๒) จัดทำรายงานสรุปรายละเอียดข้อมูลให้ผู้บริหารทราบ
นักวิชาการคอมพิวเตอร์ หัวหน้ากลุ่ม	๖.๔ การให้บริการชุดข้อมูล Transport FGDS	๑) จัดทำข้อมูลในรูปแบบ jpg, pmf, wms ไว้เผยแพร่ในอินเทอร์เน็ต ๒) รับหนังสือขอความอนุเคราะห์ข้อมูลจากหน่วยงานที่ร้องขอการใช้งาน ๓) ทำหนังสือให้ผู้บริหารให้ความเห็นชอบในการให้บริการข้อมูล Transport FGDS ในรูปแบบ shapefile ๔) แจ้งผลการให้บริการข้อมูลแก่หน่วยงานที่ร้องขอการใช้งานข้อมูล Transport FGDS

๗. มาตรฐานคุณภาพงาน

ศูนย์เทคโนโลยีสารสนเทศและการสื่อสาร ได้เปิดให้บริการด้านข้อมูลภูมิสารสนเทศ ให้ทุกกลุ่มเป้าหมาย ได้ตลอด ๒๔ ชม. ผ่านทางเว็บทำภูมิสารสนเทศคมนาคมที่ URL <http://gisportal.mot.go.th> ซึ่งผู้ใช้บริการ สามารถดำเนินการตามขั้นตอนการขอรับบริการ และกรอกข้อมูลให้ครบสมบูรณ์พร้อมส่งหนังสือมาอย่างเป็นทางการแล้ว และเจ้าหน้าที่ผู้รับผิดชอบของศูนย์เทคโนโลยีสารสนเทศและการสื่อสาร จะดำเนินการ

- ทำการตรวจสอบสิทธิ ประสานหน่วยงานในรายละเอียดที่ต้องการ ก่อนแจ้งให้ผู้ใช้บริการทราบผล เบื้องต้น ซึ่งสามารถแจ้งการให้บริการผ่านทางจดหมายอิเล็กทรอนิกส์หรือ e-mail และโทรศัพท์ในเบื้องต้นได้ ภายใน ๓ วันทำการ

- จัดทำข้อมูลและตรวจสอบข้อมูลให้เรียบร้อย

- ทำหนังสือรายงานผู้บริหารให้ความเห็นชอบ ก่อนส่งหนังสือแจ้งกลับพร้อมชุดข้อมูลให้กับผู้ใช้บริการ ภายใน ๒ สัปดาห์

๘. ระบบประเมินผล

ศูนย์เทคโนโลยีสารสนเทศและการสื่อสาร กำหนดแนวทางการให้บริการชุดข้อมูลภูมิสารสนเทศ ผ่านระบบเครือข่ายอินเทอร์เน็ต โดยวัดจากจำนวนผู้ใช้งานผ่านเว็บไซต์ระบบภูมิสารสนเทศ กระทรวงคมนาคม และแบบสำรวจความคิดเห็น การให้บริการด้านภูมิสารสนเทศของกระทรวงคมนาคม

๙. เอกสารอ้างอิง

๙.๑ แผนยุทธศาสตร์ภูมิสารสนเทศ ของ กระทรวงคมนาคม ฉบับที่ ๔ (พ.ศ. ๒๕๕๗ - ๒๕๖๑)

๙.๒ โครงสร้างชุดข้อมูลภูมิสารสนเทศคมนาคม

๙.๓ ข้อกำหนดของมาตรฐานโครงสร้าง เนื้อหา คุณลักษณะ คุณภาพ ของชุดข้อมูลภูมิสารสนเทศ พื้นฐาน (Fundamental Geographic Data Set : FGDS)

ภาคผนวก ๑
ตัวอย่างแบบฟอร์ม

ตัวอย่าง
แบบรายงานผลการปฏิบัติการปรับปรุงชุดข้อมูลพื้นฐานเชิงพื้นที่ด้านเส้นทางคมนาคม

หน่วยงาน กรมการขนส่งทางบก

ลำดับ	รายการข้อมูล	รายละเอียดข้อมูล	จำนวนข้อมูลที่มี พื้นฐานข้อมูล ปี ๒๕๕๓	จำนวนข้อมูลที่มีการเปลี่ยนแปลง ในปี ๒๕๕๔		ปัญหาและอุปสรรค	หมายเหตุ
				ข้อมูลที่ปรับปรุง	ข้อมูลที่เพิ่มเติม		
๑	ท่าอากาศยาน ภายในประเทศ	ชื่อ ที่อยู่ เบอร์โทรศัพท์ โทรสาร อีเมล เว็บไซต์ พิกัด	๒๘				

มอบหมายผู้รับผิดชอบ

ผู้ปรับปรุง

(.....)

ตำแหน่ง

วันที่ (...../...../.....)

ผู้ตรวจสอบ

(.....)

ตำแหน่ง

วันที่ (...../...../.....)


แบบหนังสือ
ขอความอนุเคราะห์ชุดข้อมูลพื้นฐานเชิงพื้นที่ด้านเส้นทางคมนาคม

ที่		(หน่วยงาน)
	วัน เดือน ปี	
เรื่อง ขอความอนุเคราะห์ชุดข้อมูลพื้นฐานเชิงพื้นที่ด้านเส้นทางคมนาคม (Transport FGDS)		
เรียน ปลัดกระทรวงคมนาคม		
สิ่งที่ส่งมาด้วย (แผนงาน/โครงการ) (ถ้ามี)		
<p style="text-align: center;">ด้วย..... (ชื่อหน่วยงาน).....อยู่ระหว่างการพัฒนาจัดทำระบบ GIS ด้าน.....</p> <p style="text-align: center;">.....มีความต้องการใช้งานชั้นข้อมูล.....</p> <p style="text-align: center;">.....เพื่อ.....โดยที่ทราบว่าศูนย์เทคโนโลยีสารสนเทศและการสื่อสาร สำนักงานปลัดกระทรวงคมนาคม ได้พัฒนาชุดข้อมูลพื้นฐานเชิงพื้นที่ด้านเส้นทางคมนาคม (Transport FGDS) ไว้แล้ว..... (ชื่อหน่วยงาน).....จึงขอความอนุเคราะห์ชุดข้อมูล Transport FGDS (เฉพาะชั้นข้อมูล.....) ในบริเวณพื้นที่จังหวัด.....</p> <p style="text-align: center;">(หรือทั่วประเทศ) เพื่อนำมาใช้ในการพัฒนาจัดทำระบบ GIS ของ..... (ชื่อหน่วยงาน).....ให้มีความครบถ้วน และถูกต้องต่อไป โดยมอบหมายให้..... (ชื่อ-ตำแหน่ง-หน่วยงาน-เบอร์โทร).....เป็นผู้ประสานงาน</p> <p style="text-align: center;">ทั้งนี้..... (ชื่อหน่วยงาน).....ยินดีปฏิบัติตามข้อตกลงการใช้งาน (User License Agreement : ULA) และหากดำเนินการทำการศึกษาวิจัย หรือนำไปใช้ในโครงการด้านอื่นใดแล้วเสร็จ จะจัดส่งชั้นข้อมูลที่มีการจัดทำเพิ่มเติมจากชุดข้อมูล Transport FGDS ในรูปแบบ Shape file หรือผลงานศึกษาวิจัย หรือผลการดำเนินการโครงการให้กระทรวงคมนาคม เพื่อประโยชน์ในการแลกเปลี่ยนและเผยแพร่ข้อมูลร่วมกันต่อไป</p> <p style="text-align: center;">จึงเรียนมาเพื่อโปรดพิจารณาให้ความอนุเคราะห์ชุดข้อมูล Transport FGDS ดังกล่าวแก่..... (ชื่อหน่วยงาน).....ต่อไปด้วย จักขอบคุณยิ่ง</p>		
ขอแสดงความนับถือ		

ตัวอย่าง

หนังสือให้ความอนุเคราะห์สิทธิการใช้งานชุดข้อมูลพื้นฐานเชิงพื้นที่ด้านเส้นทางคมนาคม

สำนักกุ่มกับ



ที่ คค ๐๒๑๐/๑๒๕๗

กระทรวงคมนาคม
ถนนราชดำเนินนอก กทม. ๑๐๑๐๐

๑๖ กุมภาพันธ์ ๒๕๕๙

เรื่อง ข้อมูลตำแหน่งที่ตั้งหน่วยปฏิบัติของส่วนราชการฯ และข้อมูลพื้นฐานสำหรับแผนที่ของกระทรวงคมนาคม
เรียน ผู้อำนวยการสำนักงบประมาณ

อ้างถึง หนังสือสำนักงบประมาณ ที่ นร ๐๗๐๒/๖๔๒ ลงวันที่ ๑๙ มกราคม ๒๕๕๙


สิ่งที่ส่งมาด้วย แผ่น CD บรรจุข้อมูลของกระทรวงคมนาคม จำนวน ๑ แผ่น

ตามหนังสืออ้างถึง สำนักงบประมาณ ได้ขอความอนุเคราะห์ข้อมูลตำแหน่งที่ตั้งหน่วยปฏิบัติของส่วนราชการฯ และข้อมูลพื้นฐานสำหรับแผนที่ ความละเอียดแจ้งแล้ว นั้น

สำนักงานปลัดกระทรวงคมนาคม พิจารณาแล้ว ยินดีให้ข้อมูลดังกล่าว โดยได้บรรจุข้อมูลตำแหน่งที่ตั้งของสำนักงานของหน่วยงานในสังกัดกระทรวงคมนาคม และข้อมูลพื้นฐานสำหรับแผนที่ในส่วนของชั้นข้อมูลเส้นทางคมนาคมสายหลัก สายรอง ในรูปแบบ Shapefile ลงบนแผ่น CD ดังมีรายละเอียดในเอกสารสิ่งที่ส่งมาด้วย

จึงเรียนมาเพื่อโปรดทราบ

ขอแสดงความนับถือ



(นายพีระพล ถาวรสุกเจริญ)
รองปลัดกระทรวงคมนาคม
หัวหน้ากลุ่มภารกิจการพัฒนาโครงสร้างพื้นฐานด้านทางหลวง
CIO ประจำกระทรวงคมนาคม

สำนักงานปลัดกระทรวงคมนาคม
ศูนย์เทคโนโลยีสารสนเทศและการสื่อสาร
โทร. ๐-๒๒๕๓-๓๑๙๓
โทรสาร ๐-๒๒๕๑-๒๖๕๙
ไปรษณีย์อิเล็กทรอนิกส์ e-gis@mot.go.th

ผอ.
หน.ฝ่าย
หน.งาน
จนท.ร่าง/ทาน
จนท.พิมพ์

ภาคผนวก ๒
รายชื่อผู้จัดทำ

รายชื่อผู้จัดทำ

นางสาวจุรีรัตน์ พรพิทักษ์
นักวิชาการคอมพิวเตอร์ ชำนาญการ
กลุ่มบริหารจัดการข้อมูลและสารสนเทศ
ศูนย์เทคโนโลยีสารสนเทศและการสื่อสาร
สำนักงานปลัดกระทรวงคมนาคม